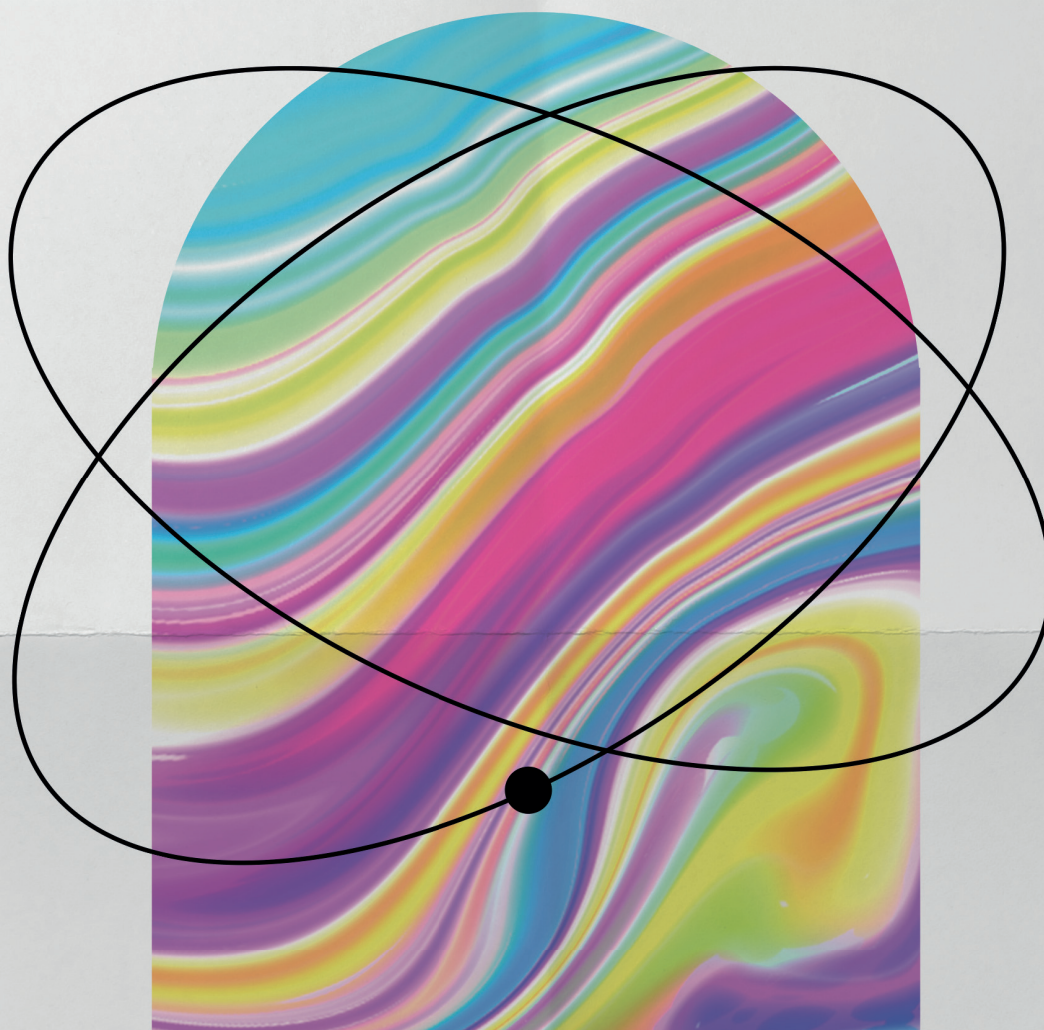


**manual do aluno**

**20  
25**



2025, Ano Internacional da Ciência e Tecnologia Quântica



**Colégio Jardim das Nações**

**I ♥ JARDIM**



## Boas-vindas ao Ano Letivo de 2025 no Colégio Jardim das Nações

Queridos alunos e famílias,

É com imensa alegria que damos início ao ano letivo de 2025, um período particularmente especial para o Colégio Jardim das Nações (CJN). Este ano, celebramos 55 anos de história dedicados à educação de excelência, sempre pautada em valores sólidos, inovação e um profundo compromisso com o desenvolvimento integral de nossos alunos. Com um trabalho ajustado às necessidades de cada estudante, fazemos toda a diferença na formação de cidadãos e profissionais de excelência.

Entre os muitos motivos para comemorar, destacamos a inauguração da primeira turma de Ensino Médio em nossa unidade de Tremembé, um marco que reforça e expande nossa missão de oferecer educação de qualidade para a região.

Nossos alunos continuam alcançando resultados excepcionais, com aprovações em processos seletivos de universidades públicas e privadas nacionais e internacionais, inclusive como alunos treineiros em Medicina. Nossos ex-alunos frequentemente retornam à Escola com muita alegria para compartilhar suas histórias e confirmar que a formação recebida no CJN é reconhecida por sua qualidade diferenciada e integral, que os prepara para enfrentar os desafios acadêmicos, profissionais e pessoais com equilíbrio e competência.

Em nossa busca constante por melhoria, 2025 será um ano de novidades tanto pedagógicas quanto estruturais. No campo pedagógico, ressaltamos o fomento à cultura olímpica, com uma coordenação específica para as olimpíadas do conhecimento, envolvendo todos os segmentos da Escola. Destacamos também o crescimento expressivo do programa Jardim International (CJN Go), extracurricular voltado para o Ensino Médio, que enriquece o portfólio dos nossos alunos e traz diferenciais muito valorizados pelo mundo acadêmico e pelo mercado de trabalho global.

Na infraestrutura, continuamos avançando para proporcionar um ambiente cada vez mais acolhedor e funcional. Recentemente, realizamos a pintura do prédio, a reforma do estacionamento e da entrada dos alunos, além da instalação de novo mobiliário externo. Muitas outras melhorias já estão planejadas para os próximos recessos de férias, sempre com o objetivo de oferecer mais conforto e qualidade para toda a comunidade escolar.

Além dessas melhorias, como escola afiliada à UNESCO, reforçaremos nosso compromisso com os valores globais, realizando projetos que abordarão os temas destacados para este ano: o **Ano Internacional da Ciência e Tecnologia Quântica**, o **Ano Internacional da Preservação das Geleiras**, o **Ano Internacional da Paz e da Confiança** e o **Ano Internacional das Cooperativas**.

Sejam todos muito bem-vindos a mais um ano de conquistas no CJN. Juntos, com dedicação, parceria e entusiasmo, continuaremos a transformar sonhos em realidade e a fazer de 2025 um ano inesquecível, repleto de realizações para toda a nossa comunidade!

**Equipe CJN Taubaté**



**ESCOLA JARDIM  
DAS NAÇÕES**



**Cambridge English**  
Exam Preparation Centre

**Celular do CJN – (12) 99765-1805**

**E- mail da Adriana - Orientadora Educacional e Coord. Pedagógica**

adriana@escolajardim.com.br

**E- mail do Marco Antônio - Coord. de Ciências Naturais e Matemática**

marco.santos@escolajardim.com.br

**Classapp** - Principal canal de comunicação família/escola, através do qual divulgamos avisos importantes, eventos escolares, cronogramas de provas e eventuais alterações e informações sobre matrícula.

**E- mails do setor de TI-** pamela.muratt@escolajardim.com.br e

bruno.neder@escolajardim.com.br

**E- mail da secretaria do CJN -** secretariacjn@escolajardim.com.br

**E- mail do setor financeiro -** danielle@escolajardim.com.br

**E- mail da Maluh-secretária geral –** sec\_escolar@escolajardim.com.br

Sejam todos bem-vindos ao CJN! Contem sempre conosco!

*Equipe CJN  
Fevereiro/2025*



## **COLÉGIO JARDIM DAS NAÇÕES - CJN**

### **MANUAL DO (A) ALUNO (A)**

#### **Ensino Médio 2025**

#### Sumário

<b>CALENDÁRIO 2025 – CJN</b> .....	4
<b>Legenda</b> .....	5
<b>Cronograma de Simulados 2025</b> .....	6
<b>Missão</b> .....	7
<b>Valores e Princípios</b> .....	7
<b>Equipe Técnica e Administrativa</b> .....	8
<b>Estrutura Pedagógica</b> .....	9
<b>Grade Curricular da 1ª série</b> .....	10
<b>Grade Curricular da 2ª série</b> .....	11
<b>Grade curricular da 3ª série</b> .....	12
<b>Plantões de Dúvidas e Oficina de Produção de Texto</b> .....	13
<b>Projeto de Vida e Mentoria</b> .....	14
<b>Sistema de Avaliação</b> .....	14
<b>Descrição dos Instrumentos Avaliativos da Formação Geral</b> .....	14
<b>Médias bimestrais calculadas por área do conhecimento</b> .....	17
<b>Recuperação Semestral e recuperação Final</b> .....	18
<b>Informações Gerais</b> .....	22
<b>Regras Institucionais</b> .....	25
<b>ORGANIZAÇÃO E FUNCIONAMENTO DA ROTINA ESCOLAR</b> .....	26
<b>Medidas Disciplinares</b> .....	29
<b>RECOMENDAÇÕES FINAIS AOS ALUNOS</b> .....	30



CALENDÁRIO 2025 - CJN

CALENDÁRIO ENSINO MÉDIO U1 - 2025



MESES	1	2	3	4	5	6	7	8	9	10	11	12	13	14	15	16	17	18	19	20	21	22	23	24	25	26	27	28	29	30	31	DIAS LETIVOS
JANEIRO	X	X	X	X	X	X	X	X	X	X	X	X	X	X	X	X	X	X	X	X	X	X	X	X	X	X	X	X	X	X	X	0
FEVEREIRO	S	D	●	AS	AS	AS	AS	S	D	S	D	S	D	S	D	S	D	S	D	S	D	S	D	S	D	S	D	S	D	S	19	
MARÇO	S	D	S	D	S	D	S	D	S	D	S	D	S	D	S	D	S	D	S	D	S	D	S	D	S	D	S	D	S	D	S	20
ABRIL	AS	AS	AS	AS	AS	AS	AS	AS	AS	AS	AS	AS	AS	AS	AS	AS	AS	AS	AS	AS	AS	AS	AS	AS	AS	AS	AS	AS	AS	AS	21	
MAIO	AS	AS	AS	AS	AS	AS	AS	AS	AS	AS	AS	AS	AS	AS	AS	AS	AS	AS	AS	AS	AS	AS	AS	AS	AS	AS	AS	AS	AS	AS	23	
JUNHO	D	S	●	AS	AS	AS	AS	S	D	S	D	S	D	S	D	S	D	S	D	S	D	S	D	S	D	S	D	S	D	S	21	
JULHO	T	RC	RC	RC	RC	RC	RC	RC	RC	RC	RC	RC	RC	RC	RC	RC	RC	RC	RC	RC	RC	RC	RC	RC	RC	RC	RC	RC	RC	RC	8	
AGOSTO	RC	RC	RC	RC	RC	RC	RC	RC	RC	RC	RC	RC	RC	RC	RC	RC	RC	RC	RC	RC	RC	RC	RC	RC	RC	RC	RC	RC	RC	RC	22	
SETEMBRO	RC	RC	RC	RC	RC	RC	RC	RC	RC	RC	RC	RC	RC	RC	RC	RC	RC	RC	RC	RC	RC	RC	RC	RC	RC	RC	RC	RC	RC	RC	23	
OUTUBRO	RC	RC	RC	RC	RC	RC	RC	RC	RC	RC	RC	RC	RC	RC	RC	RC	RC	RC	RC	RC	RC	RC	RC	RC	RC	RC	RC	RC	RC	RC	24	
NOVEMBRO	S	D	AS	AS	AS	AS	AS	S	D	S	D	S	D	S	D	S	D	S	D	S	D	S	D	S	D	S	D	S	D	S	19	
DEZEMBRO	RC	RC	RC	RC	RC	RC	RC	RC	RC	RC	RC	RC	RC	RC	RC	RC	RC	RC	RC	RC	RC	RC	RC	RC	RC	RC	RC	RC	RC	RC	0	
																	<b>200</b>															

Feriados      Jogos Esportivos      Encontro de Famílias      Simulado      Avaliação Diagnóstica  
 Comemorações      Planejamento      Recesso Escolar/Férias      Testão      Prazo máximo Reconsideração da Avaliação  
 Início/Término das Aulas      Divulgação Boletim      2ª Chamada de Provas      Apresentação de Projetos      Atividade Suspensa/Dia Compensado  
 Avaliação      Recuperação (aulas e provas)      Conselho de Classe

01/10 a 28/11 - 4º Bimestre  
43 dias

28/07 a 30/09 - 3º Bimestre  
49 dias

22/04 a 04/07 - 2º Bimestre  
55 dias

03/02 a 17/04 - 1º Bimestre  
53 dias





## Legenda

### CALENDÁRIO 2025 – CJN

01/01 – Feriado: Confraternização Universal  
27 a 31/01 – Planejamento  
03/02 – Início das Aulas do 1o Semestre  
05/02 – Aniversário de Taubaté  
18 e 20/02 – Avaliação Diagnóstica 1a série  
25/02 – Encontro de Famílias  
26/02 – Encontro de Famílias  
27/02 – Encontro de Famílias  
03 a 05/03 – Atividade Suspensa (Dia compensado): Carnaval  
15 e 22/03 – Simulado  
05/04 – Aniversário da Escola  
10 a 16/04 – Período de Avaliação Bimestral  
17/04 – Testão  
18/04 – Feriado: Sexta-feira da Paixão  
21/04 – Feriado: Tiradentes / Dia de São Benedito  
24/04 – 2a Chamada de Provas  
29/04 – Divulgação de Boletim  
01 e 02/05 – Feriado: Dia do Trabalho e Atividade Suspensa (Dia compensado)  
06/05 – Conselho de Classe  
08/05 – Prazo máximo para pedido de reconsideração da avaliação  
17 e 24/05 – INTERCOL  
28 e 31/05 – Simulado  
14/06 – Simulado  
19 e 20/06 – Feriado: Corpus Christi e Atividade Suspensa (Dia compensado)  
24 a 30/06 – Período de Avaliação Bimestral  
28/06 – Festa Junina na APAE  
01/07 – Testão  
03/07 – 2a Chamada de Provas  
04/07 – Término das Aulas do 1o Semestre  
08/07 – Divulgação de Boletim  
09/07 – Feriado: Data Magna do Estado  
16/07 – Prazo máxima para pedido de reconsideração da avaliação  
28/07 – Início das Aulas do 2o Semestre  
28/07 a 08/08 – Recuperação Semestral  
15/08 – Divulgação de Boletim  
18/08 – Simulado  
19/08 – Conselho de Classe  
22/08 – Prazo máxima para pedido de reconsideração da avaliação  
23/08 – Simulado  
07/09 – Feriado: Independência  
13/09 – Simulado  
23 a 29/09 – Período de Avaliação Bimestral  
30/09 – Testão  
02/10 – 2a Chamada de Provas  
04/10 – Feriado: Dia de São Francisco  
07/10 – Divulgação de Boletim  
08 a 10/10 – Encontro de Famílias  
12/10 – Feriado: Nossa Senhora Aparecida  
14/10 – Conselho de Classe / Prazo máxima para pedido de reconsideração da avaliação  
15/10 – Atividade Suspensa (Dia Compensado): Dia dos Professores  
18/10 – Simulado  
22/10 – Simulado  
25/10 – Apresentação de Projetos  
02/11 – Feriado: Finados  
08/11 – Simulado  
15/11 – Feriado: Proclamação da República  
17 a 25/11 – Período de Avaliação Bimestral  
20 e 21/11 – Feriado: Consciência Negra e Atividade Suspensa (Dia compensado)  
26/11 – Testão  
27/11 – 2a Chamada de Provas  
28/11 – Conselho de Classe / Divulgação de Boletim / Término das Aulas do 2o Semestre / Baile de Encerramento  
01 a 10/12 – Recuperação Final  
05/12 – Prazo máxima para pedido de reconsideração da avaliação  
11/12 – Conselho de Classe  
12/12 – Divulgação de Boletim  
15 a 17/12 – Planejamento  
16/12 – Colação de Grau  
25/12 – Feriado: Natal



## Cronograma de Simulados 2025

Objetivando preparar os nossos alunos e alunas para a grande diversidade de processos de ingresso no ensino superior, ofereceremos em 2025 simulados presenciais impressos e digitais remotos, contemplando principalmente o ENEM, mas também os principais vestibulares do estado de SP e alguns de instituições particulares.

A participação regular nos simulados é essencial para a imersão no clima dos vestibulares, dando a (o) aluno (a) uma noção do seu grau de competitividade em relação a outros alunos, ao mesmo tempo que dá para a Escola referências de pontos de melhoria na preparação dos estudantes para as avaliações externas.

Além da avaliação dos conteúdos das matérias, o processo de acompanhamento do cronograma e eventual processo de inscrição dos simulados, a compreensão dos formatos, janelas e horários, têm por objetivo preparar os estudantes para que não sofram prejuízos quando forem realizar os vestibulares oficiais.

Para melhor organização dos alunos e famílias, nossos simulados de 2025 já estão previamente agendados, a maioria aos sábados e outros em dias letivos durante a semana. Pela complexidade dessas avaliações, não há possibilidade de 2ª chamada, devendo o (a) aluno (a) programar-se para o maior número possível de participações.

O **cronograma de simulados** estará impresso e visível nos murais de sala e também disponibilizado através de uma **planilha eletrônica** disponível na página do CJN na internet, que será automaticamente atualizada no caso de alterações necessárias.

A **planilha eletrônica** contém as informações sobre cada simulado (presencial, remoto, bonificação, inscrição etc.) e detalhes como o número de questões, duração, horários, janelas e outras eventuais instruções.

Em caso de **simulados digitais presenciais**, o (a) aluno (a) deverá trazer o seu *Chromebook* ou *notebook* devidamente carregado e com *login* e conexão à internet devidamente testados.

CLIQUE AQUI: [Cronograma de Simulados 2025](#) ou aponte sua câmera para o QR code abaixo.



(Verifique se seu equipamento possui um leitor de planilhas e se você está logando com uma conta @escolajardim.com.br).



## Missão

**Formar um Ser Humano para exercer sua cidadania com competência e liderança para a Paz.**

## Valores e Princípios

### Valores

- Formação integral dos alunos;
- Atualização constante;
- Relações interpessoais pautadas nos princípios democráticos de justiça e solidariedade;
- Compromisso de todos com o projeto educativo.

### Princípios

- O compromisso do Colégio Jardim das Nações é de informar (construção de conhecimento) e formar (ensinar a conviver) nossos alunos.
- O diálogo deve ser a forma de resolver os conflitos e a confiança a base das relações.
- Compromisso com o desenvolvimento de todos: alunos e funcionários. Todos devem participar do programa de formação/treinamento. Estudar e ler sempre.
- O projeto educativo deve ser conhecido e compartilhado por todos os funcionários da instituição para garantir a coerência do trabalho.





## **Equipe Técnica e Administrativa**

**Fundadora da Escola:** Júlia Maria R. Carneiro Bastos

**Diretora do Ensino Médio:** Heloísa Carneiro Bastos Marques Silva

**Diretora Pedagógica:** Beatriz Carneiro Bastos de Carvalho

**Coordenadora Pedagógica e Orientadora Educacional:** Adriana P. Vidal Garcez

**Coordenador de Ciências Naturais e Matemática:** Marco Antônio dos Santos

**Coordenadora de Vestibular:** Maria Isabel Guimarães

**Secretária do Ensino Médio:** Viviane Saruba da Silva Castilho

**Recepcionista:** Amanda Lara Freire Ferreira

**Bibliotecária:** Anaiá Gouvea Casarin

**Monitora de laboratórios e Projetos:** Ana Julia Saldanha

**Tecnologia:** Pâmela Muratt e Bruno Neder



## Estrutura Pedagógica

### Horário Escolar

As aulas e atividades obrigatórias do Ensino Médio acontecem nos períodos matutino e parte do vespertino. Algumas aulas de Educação Física poderão acontecer no período noturno.

- aulas da manhã – de 7h às 12h40
- aulas da tarde – de 14h às 17h40
- intervalos – 8h40 às 9h; 10h40 às 11h; 15h40 às 16h

Os horários das aulas estão fixados nos murais das salas e da secretaria e disponibilizados no endereço eletrônico do Colégio.

### Material didático e recursos de apoio para os estudos

O Colégio Jardim das Nações adota o material didático GeekieOne, disponibilizado exclusivamente no formato de aplicativo digital. Desenvolvido com as melhores tecnologias aplicadas à educação, a plataforma GeekieOne traz de forma completa e integrada, conceitos, conteúdos, exercícios e atividades diversificadas, estando sua proposta pedagógica alinhada com as diretrizes da BNCC (Base Nacional Comum Curricular). A partir de recursos de inteligência artificial, a interação dos alunos e professores com o GeekieOne gera, em tempo real, um enorme volume de informações, permitindo que os docentes façam intervenções pedagógicas rápidas e eficientes e que os estudantes tenham as melhores experiências de aprendizagem.

**Os responsáveis pedagógicos poderão cadastrar-se no próprio perfil do GeekieOne do(a) estudante para receberem por e-mail, semanalmente, um resumo das entregas do (a) aluno (a).** O GeekieOne disponibiliza *online* e *offline*, a partir de qualquer dispositivo conectável à internet, os conteúdos criteriosamente planejados por nossa equipe docente, apresentados numa linguagem tecnológica moderna e familiar aos jovens dos nossos dias. No GeekieOne, os conteúdos podem ser atualizados ou incrementados de forma totalmente flexível.

Ressaltamos que o CJN continuará a usar vários outros recursos de aprendizagem tais como produções manuscritas de texto, leituras de livros, laboratórios, apresentações de projetos e seminários.

A compra da licença do material didático é feita exclusivamente através de link enviado pelo Classapp.



## Grade Curricular da 1ª série

<b>Áreas do Conhecimento</b>	<b>Frentes de disciplinas</b>	<b>Aulas por semana</b>
<b>Linguagens, Códigos e suas Tecnologias(LC)</b>	Análise Linguística(Gramática)	2
	Produção Textual	2
	Literatura	2
	Língua Estrangeira - Inglês	2
	Educação Física	2
<b>Matemática e suas Tecnologias(MAT)</b>	Matemática	5
	Educação Financeira	1
<b>Ciências da Natureza e suas Tecnologias(CN)</b>	Física	3
	Química	3
	Biologia	3
	Clube de Debates	1
<b>Ciências Humanas e suas Tecnologias (CH)</b>	História	2
	Geografia	2
	Filosofia	1
	Sociologia	1
<b>Projeto de Vida</b>	Projeto de Vida 1	1
<b>Projetos</b>	Orientação e desenvolvimento de projetos de pesquisa	2
<b>Atividade Avaliativa</b>	Avaliação semanal	1



## Grade Curricular da 2ª série

Áreas do Conhecimento	Frentes de disciplinas	Aulas por semana
<b>Linguagens, Códigos e suas Tecnologias(LC)</b>	Produção Textual	2
	Literatura	2
	Língua Estrangeira - Inglês	2
	Arte	1
	Educação Física	2
	(*)UC-CH-Leituras	2
<b>Matemática e suas Tecnologias (MAT)</b>	Matemática	3
	Física	2
	Química	2
	Biologia	2
	(*)UC-CN-Biologia, Física e Química	6
<b>Ciências Humanas e suas Tecnologias</b>	História	2
	Geografia	2
	Filosofia	1
	Sociologia	1
	(*)UC-CH-História e Geografia	4
<b>Projeto de Vida e Orientação Profissional</b>	Projeto de Vida 2	1
<b>Projetos</b>	Orientação e desenvolvimento de projetos de pesquisa	2
<b>Atividade Avaliativa</b>	Avaliação semanal	1

(\*) O (a) aluno (a) optará, mediante inscrição, por uma dentre duas combinações oferecidas:

UC-CH: Unidade Curricular de aprofundamento em ciências humanas.

UC-CN: Unidade Curricular de aprofundamento em ciências da natureza.



### Grade curricular da 3ª série

Áreas do Conhecimento	Frentes de disciplinas	Aulas por semana
<b>Linguagens, Códigos e suas Tecnologias(LC)</b>	Produção Textual	2
	Literatura	2
	(*)UC-CH – Leituras	2
	Língua Estrangeira - Inglês	1
<b>Matemática e suas Tecnologias(MAT)</b>	Matemática	4
<b>Ciências da Natureza e suas Tecnologias(CN)</b>	Física	2
	Química	2
	Biologia	2
	(*)UC-CN-Biologia, Física e Química	6
<b>Ciências Humanas e suas Tecnologias(CH)</b>	História	2
	Geografia	2
	Filosofia	1
	Sociologia	1
	(*)UC-CH : História e Geografia	4
<b>Projeto de Vida e Orientação Profissional</b>	SMART (Socioemocional, Mediação, Autonomia, Resiliência e Transformação)	1
<b>Projeto Vestibular</b>	Aulas de Revisão	4
	Mentoria	1

(\*) O (a) aluno (a) optará, mediante inscrição, por uma dentre duas combinações oferecidas:

UC-CH: Unidade Curricular de aprofundamento em Ciências Humanas.

UC-CN: Unidade Curricular de aprofundamento em Ciências Naturais.



## **Atividades opcionais, sem custo, para 1<sup>as</sup>, 2<sup>as</sup> e 3<sup>as</sup> séries**

- Oficina de Produção de Texto.
- Oficina de Teatro.
- Preparação para provas de proficiência em Espanhol (DELE).
- Preparação para provas de proficiência em Inglês (Cambridge).

## **International Jardim - Extracurricular em língua inglesa**

Como modalidade do International Jardim, oferecemos 3h semanais do curso CJN Go, com turma multisseriada, cujo foco é o desenvolvimento de habilidades socioemocionais essenciais para o sucesso profissional usando a língua inglesa como ferramenta. Liderança, inovação, letramento digital, empreendedorismo e cidadania global são alguns dos temas desenvolvidos no CJN Go. Esse curso é o também um diferencial para alunos que tenham intenção de aplicar-se para universidades fora do país. Para maiores informações, procure a coordenação do CJN.

***Conheça outras atividades extracurriculares com investimento oferecidas pelo CAE – Centro de Atividades Extracurriculares.***

**Contato:** [gustavo.brum@escolajardim.com.br](mailto:gustavo.brum@escolajardim.com.br)

**Telefone:** (12) 2125-2900

## **Plantões de Dúvidas e Oficina de Produção de Texto**

São oferecidos plantões semanais de Biologia, Física, Matemática e Química para sanar dúvidas dos estudantes. As oficinas de produção de texto orientam os alunos de forma ainda mais personalizada, além de poderem trabalhar as modalidades específicas de redação de alguns vestibulares.

A partir do fechamento do 1º bimestre, alguns alunos poderão ser convocados para participar dos plantões e/ou oficinas de produção de texto.





## Projeto de Vida e Mentoria

No CJN, o Projeto de Vida é um conjunto de ações articuladas entre a Orientação Educacional (OE), Coordenação Pedagógica (CP), Coordenação de Vestibular (CV) e encontros semanais de mesmo nome, “aulas de Projeto de Vida” para 1<sup>as</sup> e 2<sup>as</sup> séries e SMART para as 3<sup>as</sup> séries. Em Projeto de Vida 1 e 2 e SMART, são trabalhadas as habilidades socioemocionais, o planejamento pessoal, acadêmico e profissional dos alunos.

Para as 1<sup>a</sup> séries e 2<sup>as</sup> séries, os alunos podem agendar encontros de mentoria com o Coord. Marco Antônio para receberem orientações sobre cronogramas, métodos de estudos e estratégias para exames externos e com a Prof Coord. Maria Isabel para receberem orientações sobre os processos de admissão ao ensino superior e sobre carreira profissional.

As 3<sup>as</sup> séries têm uma aula semanal de mentoria com a Prof Maria Eugênia Parasmó.

## Sistema de Avaliação

A avaliação no CJN será bimestral e formada por componentes da **Formação Geral** e dos **Itinerários Formativos**:

- Na Formação Geral: Atividade avaliativa/prova semanal (**AA/PS**), Prova bimestral (**PB**) e Testão (**TE**);
  - Itinerários Formativos (**IF**): **Clube de Debates** e **Money.com** nas 1<sup>as</sup> séries, Projetos (**PR**), nas 1<sup>as</sup> e 2<sup>as</sup> séries e Unidades Curriculares de Aprofundamento (**UCs**) nas 2<sup>as</sup> e 3<sup>as</sup> séries.
- Alguns simulados poderão gerar notas extras (bonificações) às médias bimestrais dos alunos, conforme observações na **planilha eletrônica** vinculada ao **Cronograma de Simulados**.

## Descrição dos Instrumentos Avaliativos da Formação Geral

**Atividades Avaliativas (1<sup>as</sup> e 2<sup>as</sup> séries):** Acontecerão em horário semanal pré-determinado no cronograma de aulas de cada série e terão duração de 50 minutos. No cronograma estará informada a distribuição das disciplinas dentro do bimestre. As atividades avaliativas poderão ter formatos diversos, sendo preferencialmente avaliações em duplas, grupos, com consulta, análise de textos e listas de exercícios. Eventualmente, práticas de laboratório também poderão compor as notas finais das AAs dentro da área de Ciências da Natureza e Matemática.

As Atividades Avaliativas têm por objetivo estimular e verificar o estudo regular, além de reforçar competências atitudinais como, por exemplo, a organização e manutenção dos materiais das disciplinas para eventual consulta nas atividades, que poderão ser elaboradas pelos professores abordando temáticas interdisciplinares dentro da área do conhecimento.



**Provas Semanais (3ª série):** Acontecerão em horário semanal pré-determinado no cronograma de aulas de cada série e terão duração de 50 minutos. No cronograma estará informada a distribuição das disciplinas dentro do bimestre. As provas semanais são individuais e sem consulta e têm por objetivo manter os estudos dos alunos de forma regular, preparando-os para os vestibulares.

Dentro das atividades avaliativas **(AA)** e provas semanais **(PS)** na área de linguagens, seguindo os mesmos objetivos, existem as produções de textos que serão propostas pelas professoras de Língua Portuguesa, ao longo do bimestre ou em momentos das aulas regulares, e serão por elas corrigidas ou por um (a) corretor (a) supervisionado (a) pela equipe.

Todos os alunos também realizarão pelo menos duas produções de texto anuais diretamente na plataforma RedaçãoNota1000 que serão aplicadas em dias e horários informados no **Cronograma de Simulados**.

**Provas Bimestrais:** São avaliações específicas de cada disciplina, aplicadas bimestralmente e sempre ao final deste, em período definido no calendário letivo. Contemplam todo o conteúdo trabalhado no bimestre através de prova predominantemente dissertativa e realizada individualmente por todos os alunos. O objetivo dessa avaliação é verificar o aprendizado em relação aos conteúdos conceituais e procedimentais. A PB vale de 0 a 10 e é o eixo de avaliação de maior valor dentre todos os instrumentos avaliativos, pois para o (a) aluno (a) obter êxito nesta prova precisará colocar em jogo, de forma descritiva, todo o conteúdo mais relevante aprendido no bimestre em cada disciplina. Nessa avaliação poderão aparecer questões para que o (a) aluno (a) relacione, descreva, analise, compare, enumere e desenvolva suas respostas, ora de forma objetiva, ora de forma subjetiva, com coerência, clareza e organização.

**Testão:** é uma avaliação bimestral aplicada em todas as séries no formato de múltipla escolha, valendo de 0 a 10, com notas atribuídas por faixas de acertos conforme tabela publicada para os alunos pela secretaria. É uma avaliação que contempla os conteúdos do bimestre com questões aproveitadas ou adaptadas de vestibulares regionais ou ENEM. Tem como objetivo preparar o (a) aluno (a) desde a 1ª série para a realização de provas externas no formato de múltipla escolha e que demandam algumas habilidades particulares como ler, interpretar e solucionar questões disciplinares, inter e transdisciplinares dentro de um intervalo de tempo pouco flexível. **A nota do Testão é única, sendo aproveitada em todas as disciplinas.**



O gabarito dessa prova é divulgado sempre no site do CJN algumas horas após seu término para que o (a) aluno (a) possa conferir sua pontuação e verificar eventuais problemas com alguma questão ou com o gabarito.

O teste da 1ª e da 2ª série é composto por 60 questões multidisciplinares e o teste da 3ª série por 90 questões.

## Descrição dos Instrumentos Avaliativos dos Itinerários Formativos

**Clube de Debates e Money.com – IFG – Itinerários Formativos Gerais (1ªs séries):** Nessas duas disciplinas serão abordados temas complexos/polêmicos e educação financeira, de forma transdisciplinar e com muitas metodologias ativas, valendo-se de discussões em grupo, levantamento e validação de hipóteses, ampliando-se consideravelmente o leque de conteúdos aprendidos para além de uma disciplina ou área específica.

**Projeto (1ª s e 2ª s séries):** É o conjunto de atividades realizadas pelos alunos sob a supervisão de um professor orientador e que avalia habilidades como produção de texto nos moldes de ABNT, autonomia, liderança, capacidade de trabalhar em equipe, argumentação, oralidade, questionamento e empreendedorismo. **Projeto** está dividido em etapas, a saber:

- Elaboração escrita do trabalho a partir de ideias diversas e também dos interesses do (a) aluno (a);
- Execução do projeto dentro de um cronograma previamente apresentado;
  - Apresentação para banca avaliadora, podendo haver uma apresentação intermediária antes da final (qualificação);
- Finalização com apresentação do empreendimento final para toda comunidade escolar e documentação.

Durante todo o processo o (a) aluno (a) tem a possibilidade de se autoavaliar e também receber *feedback* dos colegas e avaliação do professor. Todo processo é documentado de forma impressa e/ou digital, fazendo parte do acervo da Escola.

A cada bimestre o (a) aluno (a) será avaliado (a) conforme etapa do trabalho, com notas de 0 a 10, que são compostas pela autoavaliação, nota do professor e da banca examinadora composta pela equipe docente do CJN.



**Avaliações das Unidades Curriculares (UCs) (2<sup>as</sup> e 3<sup>as</sup> séries):** São avaliações dos conteúdos de aprofundamento da área escolhida pelo(a) aluno(a), aplicadas nas próprias aulas das UCs e previstas em cronograma bimestral. Vale reforçar que todos os alunos serão avaliados quanto ao domínio dos conteúdos importantes de todas as disciplinas nos instrumentos avaliativos da Formação Geral.

## **Médias bimestrais calculadas por área do conhecimento**

Considerando o olhar de desenvolvimento de habilidades e competências por áreas do conhecimento, o (a) aluno (a) terá suas notas bimestrais calculadas por áreas:

**Média bimestral de Linguagens e Códigos:** Língua Portuguesa (Produção de Texto, Estudo Linguístico/Gramática e Literatura) e Inglês. Na 2<sup>a</sup> série, acrescenta-se também Arte.

**Média bimestral de Ciências da Natureza:** Biologia, Física e Química.

**Média bimestral de Ciências Humanas:** Geografia, História, Filosofia e Sociologia.

**Matemática** constitui uma área independente.

### **Simulados**

São provas multidisciplinares aplicadas nos diferentes formatos dos vestibulares e ENEM e que acontecem regularmente para todas as séries, podendo ser aplicadas remotamente ou presencialmente. Como forma de incentivo à participação dos simulados, pelo menos um por bimestre possibilita que o(a) aluno(a) alcance bonificação (pontuação adicional) numa área do conhecimento. Os critérios específicos de bonificação estarão descritos na **planilha de simulados** vinculada ao **Cronograma de Simulados** que estará também afixado nos murais da Escola.

### **Atenção às datas de inscrição de Simulados e Olimpíadas do Conhecimento**

É importante que os alunos acompanhem as informações disponíveis sobre as datas de inscrição dos simulados e olimpíadas do conhecimento através dos murais, planilha online e comunicados da Escola, tanto para que saibam lidar com os exigentes procedimentos do ensino superior quanto para que a Escola organize as aplicações. O(a) aluno(a) que, estando inscrito, faltar sem motivo justificado num dia de simulado ou olimpíada científica, deverá pagar na secretaria do CJN uma taxa de R\$ 10,00 para cobrir os custos de impressão e logística da Escola.



## Recuperação Semestral e recuperação Final

Caso o (a) aluno (a) não atinja média igual ou maior que 7,0, deverá realizar o processo de recuperação apenas da (s) disciplina (s) em que a média bimestral específica não tenha sido atingida.

Por exemplo, o (a) aluno (a) ficou com média 6,66, por arredondamento 6,50, na área de CN, mas suas médias foram: Física (8,0), Biologia (7,0) e Química (5,0). Neste caso o (a) aluno (a) estará em recuperação apenas de Química. O Sistema de Avaliação acontecerá em seis etapas, a saber:

- 4 notas bimestrais.
- 1 recuperação semestral em julho.
- 1 recuperação anual logo após o 4º bimestre.

### Composição das Médias Bimestrais

<b>1ª série</b>	<b>AA</b>	<b>PB</b>	<b>TE</b>	<b>PR</b>	<b>IFG</b>
<b>Peso</b>	<b>2</b>	<b>4</b>	<b>2</b>	<b>1</b>	<b>1</b>
<b>2ª série</b>	<b>AA</b>	<b>PB</b>	<b>TE</b>	<b>PR</b>	<b>UC</b>
<b>Peso</b>	<b>2</b>	<b>3</b>	<b>2</b>	<b>1</b>	<b>2</b>
<b>3ª série</b>	<b>PS</b>	<b>PB</b>	<b>TE</b>	<b>UC</b>	
<b>Peso</b>	<b>2</b>	<b>3</b>	<b>2</b>	<b>3</b>	

### Recuperação Semestral - Julho/ Agosto

O (a) aluno (a) que não obtiver aproveitamento satisfatório numa área do conhecimento, ou seja, 14,0 pontos na somatória das médias do semestre, deverá frequentar as aulas da(s) disciplina(s) em recuperação e realizar as provas dentro da Semana de Recuperação, podendo ser solicitado ao (a) aluno (a) a realização de trabalhos.

A nota obtida na Recuperação Semestral substituirá a média bimestral mais baixa do 1º semestre, se favorável ao aluno, havendo assim o recálculo da média da respectiva área do conhecimento.



## Recuperação Final – Após o fechamento do 4º bimestre

O (a) aluno (a) que após o fechamento da média do 4º bimestre não atingir a **Média Anual** igual ou maior que 7,0 em uma área do conhecimento deverá frequentar as aulas da(s) disciplina(s) em recuperação e realizar as provas dentro da Semana de Recuperação

O conteúdo cobrado na Recuperação Final poderá ser do ano todo.

**Atenção:** Para ser considerado aprovado, o (a) aluno (a) deverá obter, no mínimo, a nota 7,0 nas avaliações de Recuperação Final.

Caso o (a) aluno (a) não obtenha média anual por área do conhecimento igual ou maior que 7,0, o Conselho de Classe deliberará sobre a possibilidade do (a) aluno (a) realizar as recuperações finais por disciplina e não por área do conhecimento.

### Recuperação por faltas – Semestral ou Final

O (a) aluno (a) que atingir 25% ou mais de faltas em alguma (s) das disciplinas, poderá ser convocado para compensá-las comparecendo à totalidade de plantões de dúvidas e/ou de recuperação da(s) disciplina(s) respectiva (s) e entregar eventuais trabalhos ou atividades de compensação.

Em **Educação Física**, a compensação de ausências é feita através de atividades e/ou trabalhos definidos pelo professor da disciplina no momento que a Escola considerar necessário. Alunos(as) que participem de competições da Escola poderão solicitar ao professor que essa carga horária seja usada para compensação de faltas exclusivamente em Educação Física. Somente após a comunicação oficial do professor à secretaria, tais faltas serão compensadas.

**Recuperação semestral opcional** – o (a) aluno (a) que desejar poderá se inscrever para fazer as provas de recuperação opcional nas disciplinas nas quais sua média seja inferior a 7,0, a fim de melhorar seus resultados. A inscrição é feita na secretaria do CJN dentro de prazo predeterminado. **Essa possibilidade NÃO é válida para a recuperação final.**





## **Progressão Parcial (PP)**

O (a) aluno (a) da 1ª e da 2ª série que apresentar aproveitamento anual insuficiente (média anual abaixo de 7,0), em até duas disciplinas, será promovido (a) parcialmente para a série seguinte e cursará a (s) disciplina (s) em que não tiver sido aprovado (a). Essas aulas costumam acontecer no 1º semestre, em horário diferente das aulas regulares, podendo ocorrer no período noturno. As avaliações e condição para aprovação obedecerão ao sistema de promoção adotado pela Escola. O custo das Progressões Parciais por aluno (a) é dado pelo rateio do número total de aulas e de alunos em PP por série.

**O (a) aluno (a) só poderá participar das aulas de Progressão Parcial após acerto no departamento financeiro da Escola.**

## **Divulgação de Resultados**

O ano letivo está dividido em quatro bimestres e ao final de cada um deles será emitido um Boletim de Avaliação Global de acordo com o desempenho do (a) aluno (a) nas provas, atividades e trabalhos. As datas de divulgação dos boletins bimestrais estão previstas no calendário letivo. O boletim estará disponível na área restrita do *site* do Colégio, acessado mediante senha particular. A senha é obtida na Secretaria Escolar, no prédio do Casarão, podendo ser solicitada por e-mail.

## **2ª chamada**

**Para Provas Bimestrais** – A segunda chamada deverá ser solicitada na Secretaria Escolar, Casarão, no prazo máximo de 72 horas, ou três dias letivos, antes da data da prova, mediante pagamento de taxa extra. Sem este procedimento, o (a) aluno (a) não terá direito a outra prova e ficará com nota zero na (s) disciplina (s) em questão.

**Para Atividades e Provas Semanais** – A 2ª chamada deverá ser solicitada na Secretaria Escolar, Casarão, mediante pagamento de taxa extra, no prazo máximo de até 72 horas, ou três dias letivos antes da data da prova de 2ª chamada. **OBS: No 2º e no 4º bimestres este prazo será menor, dependendo do calendário de provas de final de semestre.**

Se o (a) aluno (a) perder várias provas por motivo de doença será cobrada uma taxa única, mediante apresentação de atestado médico.



Se o número de provas bimestrais deixadas para 2ª chamada for superior a quatro, o (a) aluno (a) poderá ter até três dias para realização das mesmas, obedecendo a datas e horários divulgados pela secretaria. No caso das Atividades e Provas Semanais, a 2ª chamada será feita em um único dia, independentemente do número de provas a serem realizadas.

Em caso de óbito de familiares, alistamento militar, representação do CJN em jogos e campeonatos externos e vestibulares, o (a) aluno (a) estará isento do pagamento da taxa, desde que apresente documentos comprobatórios, **mas é obrigatório que o (a) aluno (a) faça o requerimento de solicitação de 2ª chamada.**

***Enfatizamos que, excetuando-se os casos previstos acima, o direito a 2ª chamada não dispensa do pagamento das respectivas taxas, que são necessárias para confecção de novas avaliações e organização da logística de aplicação.***

### **Casos em que não haverá 2ª chamada**

O Testão é uma prova que, pela complexidade da sua construção, não possibilita 2ª chamada, ou seja, o não comparecimento do (a) aluno (a) acarretará a atribuição de nota zero.

Não há 2ª chamada para provas de Recuperação; casos excepcionais serão analisados pelo Conselho formado por Direção, Coordenação e Professores.

Não há 2ª chamada de simulados e avaliações diagnósticas.



## Informações Gerais

Educação Física é uma disciplina obrigatória para as 1<sup>a</sup> e 2<sup>a</sup> séries. Vale lembrar que esta disciplina é parte integrante do currículo obrigatório da Educação Básica e que, portanto, está sujeita também ao inciso VI do Artigo 24 da lei 9394/96- LDB, que diz respeito ao controle de frequência. Conforme o disposto no regimento Interno do Colégio Jardim das Nações, assim como nas outras disciplinas, é exigida a frequência mínima de 75% do total de horas letivas para aprovação do (a) aluno (a).

Os alunos serão inscritos nas práticas de treinamentos esportivos optando por uma das modalidades e horários oferecidos: futsal, vôlei, basquete ou handball.

A participação nos treinamentos é opcional para as 3<sup>a</sup> séries, podendo também ser definida por convocação dos professores para participação em competições externas. Consideramos a prática de atividades físicas como fundamental no desenvolvimento do (a) aluno (a), favorecendo sua integração com os demais colegas e sendo indispensável à melhoria da qualidade de vida de cada um. Os treinamentos acontecerão no período vespertino ou noturno. Os horários estarão afixados nos murais de sala e da secretaria e disponibilizados no site do Colégio. É exigido que o (a) aluno (a) use uniforme adequado às atividades físicas que escolheu.

### Dispensa de Educação Física

De acordo Com a lei 6.503 de 13/12/1977, o (a) aluno (a) estará dispensado (a) das aulas de Educação Física nos casos em que apresentar documento comprovando:

- Jornada de trabalho igual ou superior a 6 horas;
- Convocação para Serviço Militar;
- Impossibilidade por razões de saúde, com atestado médico;
- Existência de filho(a) sob responsabilidade do (a) aluno (a).

O prazo de apresentação desses documentos é de até 30 dias após o início do ano ou da entrada do (a) aluno (a) na Escola.

Observação: Vale lembrar que os alunos dispensados das aulas de Educação Física não poderão participar de competições esportivas internas e externas.

**Não serão aceitos atestados retroativos para dispensa em Educação Física. Os mesmos deverão ser entregues na secretaria geral, Casarão, no início do ano letivo ou imediatamente após a solicitação médica.**



## **Laboratórios**

As atividades no Laboratório de Biologia, Física, Química, Matemática e de Investigação são realizadas no próprio período de aulas e são dirigidas pelo professor da disciplina e auxiliadas pelo monitor (a) ou estagiário (a). Essas práticas desenvolvem procedimentos de experimentação e investigação científica e facilitam a assimilação dos conceitos trabalhados em sala. Os alunos estão sujeitos aos procedimentos específicos de segurança, avaliação e funcionamento do laboratório de acordo com o Manual de Segurança e o Manual do Laboratório. Os alunos receberão instruções e terão acesso às referidas normas nos primeiros dias de aula.

## **Revisão de provas e notas**

É dever do (a) aluno (a) guardar as provas recebidas e outros instrumentos de avaliação e registrar suas notas.

É direito do (a) aluno (a) requerer revisão de avaliações e médias bimestrais, desde que preencha o requerimento na secretaria do CJN, apresentando de forma clara e completa a sua argumentação, sendo seu dever buscar o retorno da sua solicitação para tomar conhecimento do deferimento ou indeferimento da mesma.

O prazo para a solicitação de revisão através do requerimento é de 30 dias corridos a partir da data da divulgação do boletim *online* do bimestre encerrado.

## **Atividades pedagógicas complementares**

Ao longo do ano, são oferecidas aos alunos diversas oportunidades de participação em palestras, debates, eventos esportivos, excursões de estudo do meio e de projetos especiais. É esperado que o (a) aluno (a) participe das atividades complementares oferecidas pela Escola.

## **Espaço Guimarães Rosa (Sala de Leitura/CJN Go)**

Este espaço está disponível aos alunos nos intervalos entre as aulas e no período vespertino para a realização de trabalhos, consultas e empréstimos de livros. Contamos com monitores de TI e uma bibliotecária que auxiliam e orientam os alunos e professores.

## **Secretaria Escolar Geral (Casarão)**

Junto à Secretaria Escolar Geral, o (a) aluno (a) ou seu responsável poderá requerer 2ª chamada de provas, entregar ou retirar documentos e pagar excursões. Horário de funcionamento: 2ª a 6ª feira das 7h às 18h



**Observação:** Alguns serviços extraordinários como cartas de apresentação, 2ª chamada, 2ª via do histórico escolar, boletim ou carnê de pagamento das mensalidades terão taxa adicional.

### **Mecanografia**

O(a) aluno (a) do CJNI poderá dirigir-se à sala da mecanografia para solicitar cópias escolares nos horários de intervalo de aulas da *manhã e da tarde (das 8h40 às 9h; das 10h40 às 11h e das 15h40 às 16h)*, **exceto** em período de provas ao final de cada bimestre quando a mecanografia se encarrega exclusivamente da preparação das avaliações.

### **Seguro de vida e acidentes pessoais**

O Colégio Jardim das Nações oferece a todos os seus alunos o seguro de vida e acidentes pessoais, com REEMBOLSO das despesas médico hospitalares e odontológicas atualmente de até R\$15.000,00, devendo o responsável preencher o formulário próprio da seguradora, entregando-o na secretaria até 30 dias (corridos) da data do sinistro.

### **Doenças infectocontagiosas**

O (a) aluno (a) não poderá vir à Escola se estiver com sintomas ou diagnóstico de doença infectocontagiosa que possa ser transmitida aos colegas.

### **Frequência às aulas**

O limite de faltas obedece à legislação vigente, ou seja, há necessidade de 75% de frequência mínima em todas as disciplinas. Lembramos que as faltas são abonadas (retiradas) automaticamente apenas em casos de doença infectocontagiosa grave, luto em família e serviço militar obrigatório. Nos outros casos, as faltas serão apenas justificadas.

### **Comunicação da Escola com as famílias**

#### **As informações gerais do CJNI serão enviadas às famílias através do aplicativo ClassApp.**

É imprescindível que os responsáveis pelos estudantes instalem esse aplicativo em seus *smartphones* e acompanhem as mensagens enviadas pela Escola. Os alunos também poderão ter acesso a este aplicativo de comunicação. Nossa equipe de TI estará disponível para auxiliar em caso de dificuldades de instalação e uso desse aplicativo.



## **Regras Institucionais**

As regras de convivência de uma comunidade viabilizam a consecução dos objetivos comuns a serem alcançados, pois cabe a elas a definição dos contratos a serem assumidos pelos envolvidos. Como escola, estabelecemos regras e limites visando criar condições favoráveis ao cumprimento do papel que nos é próprio: transmitir com qualidade os conhecimentos adquiridos pela humanidade.

### **Pontualidade nos horários de entrada e saída**

Os alunos que perderem o horário da 1ª aula (7h) deverão aguardar o próximo sinal (7h50) e poderão entrar no início da 2ª aula, podendo ter até duas entradas com atraso no mês. Se exceder dois atrasos, o(a) aluno(a) não poderá assistir às aulas naquele dia e, caso necessite entrar na 3ª, 4ª, 5ª ou 6ª aulas, será encaminhado (a) para a Orientadora Educacional, que deliberará sobre o caso.

**O período da tarde segue as mesmas regras do período da manhã.** As exceções como alistamento/ serviço militar, consultas e exames médicos serão analisadas pela Direção.

Em dia de prova na primeira aula, o (a) aluno (a) terá direito a entrar mesmo depois da prova iniciada desde que não tenha ultrapassado o limite de duas entradas com atraso no mês e que nenhum aluno (a) já tenha terminado a avaliação e deixado o local de aplicação da prova.

As saídas antecipadas deverão acontecer preferencialmente nos horários de intervalo - 8h40 - 10h40 e 15h40 - mediante autorização direta dos responsáveis, por escrito ou por WhatsApp. Por motivo de segurança, não serão aceitos pedidos de dispensa por telefone.

### **Uso obrigatório do uniforme**

Os alunos e alunas deverão usar camisetas (manga curta ou longa), calças e bermudas, moletom e peças para prática esportiva todos confeccionados e adquiridos na boutique da Escola com o logo Jardim. A única peça que poderá ser usada como uniforme sem o logo Jardim será a calça jeans azul ou preta, preferencialmente escuras, para meninos e meninas. Bermudas e shorts que não forem confeccionados pela Escola não fazem parte do uniforme.

O uso do uniforme completo é obrigatório em todas as atividades escolares: aulas, excursões e outras atividades realizadas no Colégio ou representando o Colégio. Não serão aceitos uniformes modificados como camisetas customizadas, com mangas cortadas ou rabiscadas, bem como mini saias e shorts.





## ORGANIZAÇÃO E FUNCIONAMENTO DA ROTINA ESCOLAR

### Organização em classe e extraclasse

- Espera-se que os alunos tenham atitudes de civilidade e respeito com colegas de todos os segmentos da Escola e com todos os funcionários;
- Espera-se que os alunos sejam sujeitos cooperativos;
- Espera-se que os alunos zelem pelo patrimônio de uso comum. Todos os objetos e mobiliários da Escola danificados ou perdidos pelo (a) aluno (a) deverão ser restaurados ou repostos pelo mesmo;
- Espera-se que os alunos respeitem todo material alheio, fazendo uso somente com autorização do proprietário;
- Espera-se que os alunos cooperem com a coleta seletiva tanto na área interna como externa e colaborem com a economia no consumo de energia, apagando as luzes e equipamentos ao sair das salas;
- Os alunos devem observar o sinal sonoro musical de entrada e saída das aulas;
- Só serão permitidas dentro da Escola propaganda ou distribuição de folhetos de atividades culturais como teatros, filmes, palestras etc, autorizados pela Direção;
- O material escolar (cadernos, livros, *Chromebook/notebooks* devidamente carregados, textos etc) é condição básica para o bom andamento da aula. O (a) aluno (a) deverá trazê-lo diariamente, mantê-lo organizado e apresentá-lo quando solicitado. Para evitar extravios e constrangimentos, é importante identificar todo o material escolar com nome completo e série a que pertence;
- A participação dos alunos em sala deve ser efetiva, executando todas as atividades propostas pelo professor;

De acordo com a Lei Estadual 18.058/2024 e a Lei Federal 15.100/2025 é vedado o uso de aparelhos eletrônicos portáteis pessoais (*smartphones, smartwatches, earphones, tablets* etc) durante as aulas e intervalos, exceto quando autorizados e solicitados pelos professores para o uso com finalidades pedagógicas. A Escola divulgará e atualizará nos seus murais e comunicados para as famílias e alunos suas regras internas, considerando as particularidades do Ensino Médio, sobre questões não previstas ou ainda não regulamentadas pelas leis.

- Todo material exposto no mural de sala deverá ser mantido no lugar por ser de uso coletivo;
- Não será permitido que o (a) aluno (a) lanche durante as aulas, dentro da biblioteca, laboratórios de ciências e de investigação e auditório.



- Não será permitido usar álcool, fumo, cigarro eletrônico e similares ou qualquer outro tipo de droga nas dependências do Colégio, conforme legislação nacional vigente. **O uso de qualquer um desses itens no espaço escolar ou imediações da Escola será considerado falta gravíssima;**
- A sala e o espaço de lanche dos professores e funcionários são de uso exclusivo dos mesmos. Pedimos aos alunos que evitem procurar os professores no horário de intervalo.
- **“Cola”** - Durante qualquer avaliação o (a) aluno (a) que estiver “colando” ou colaborando com a “cola”, terá sua prova anulada, sem possibilidade posterior de reposição da nota perdida. Da mesma forma, o porte não permitido pela Escola de dispositivos eletrônicos portáteis durante as provas, além de infração às leis, configurará “cola” **sendo considerada falta grave;**
- O namoro dentro das dependências do Colégio é permitido desde que transcorra dentro do respeito e adequação que são devidos num ambiente escolar. Essa determinação é válida para todos os ambientes escolares, como frente do Colégio, ensino fundamental, auditório e quadra poliesportiva;

### **Cuidado com os pertences pessoais**

O Colégio não se responsabiliza por materiais perdidos ou danificados no interior da Escola, devendo cada aluno(a) manter seus pertences pessoais sob sua guarda e cuidado. Orientamos que:

- Identifique todas as peças do uniforme e todos os seus materiais para evitar transtornos ou constrangimentos;
- Evite trazer para o Colégio grandes quantidades de dinheiro, portar joias ou objetos de valor que não tenham aplicação direta com as necessidades escolares;
- Responsabilize-se por todo o seu material evitando deixá-lo espalhado pelo Colégio ou em áreas anexas (poliesportiva e auditório);
- Em caso de perda de material, uniforme, mochila etc, dirija-se à secretaria do Colégio que prestará o auxílio possível;

### **Tarefas e atividades extraclasse**

Resolver tarefas diariamente é dever de todo (a) aluno (a). Elas são fundamentais para a fixação dos conteúdos apresentados em sala. O (a) aluno (a) que estuda e realiza suas tarefas pode ter dúvidas e a existência das mesmas indica que ele está em processo de aprendizado. As dúvidas poderão ser sanadas pelos professores em sala ou nos plantões que acontecem no próprio Colégio em datas e horários comunicados pela Escola.



## **Excursões**

Para se inscrever nas excursões é obrigatória a apresentação da autorização assinada pelos pais ou responsáveis. O termo de autorização será entregue a(o) aluno(a) junto com o material de divulgação da viagem e deverá ser entregue assinado na secretaria geral no ato do pagamento dentro do prazo estipulado. Para melhor organização e planejamento do estudo extraescolar, os prazos de pagamento e entrega de autorizações deverão ser rigorosamente respeitados. Em caso de desistência de excursão, não será possível realizar o reembolso do valor pago.

## **Grêmio Estudantil**

A formação integral é um dos valores do CJN e, consideramos que aprender sobre representatividade é muito importante para a vida do jovem. Há anos temos um grupo representativo de alunos que se renova regularmente e que é a voz dos discentes dentro do Colégio – O GRÊMIO ESTUDANTIL CJN. Realizam atividades, eventos, participam de alguns conselhos de classe, atuam em parceria com a Escola no Concurso de Bolsas, monitoria, plantões etc. É recomendável que o (a) aluno (a) conheça o funcionamento dessa agremiação estudantil e, se houver interesse, se engaje no Grêmio de alguma forma.



## Medidas Disciplinares

O Colégio aposta na resolução de conflitos através do diálogo e da negociação. No entanto, entende que, em alguns casos, poderão ser aplicadas medidas disciplinares e educativas relacionadas à transgressão das regras disciplinares contidas neste Manual.

**Registro de ocorrências** - O (a) aluno (a) que estiver na Escola e não entrar para assistir às aulas e/ou deixar de trazer o material ou o seu equipamento carregado ou que incorrer em falta disciplinar dentro ou fora da sala de aula terá essas ocorrências registradas pela secretaria.

**Advertência** - O (a) aluno (a) que reincidir nas faltas anteriormente descritas ou incidir em faltas consideradas sérias poderá ser advertido (a) oralmente ou por escrito.

**Suspensão** - O (a) aluno (a) será suspenso das aulas se receber uma 2ª advertência escrita ou se incorrer em falta avaliada pelo Colégio como grave. A aplicação de qualquer medida disciplinar poderá ser deliberada pela equipe diretiva do CJN, se assim a mesma julgar necessário.

Em casos disciplinares mais graves, o Conselho Escolar formado por professores, coordenação e direção decidirá sobre as medidas disciplinares cabíveis.



## RECOMENDAÇÕES FINAIS AOS ALUNOS

- Mantenha sempre este manual acessível, pois ele lhe será útil durante todo o ano;
- Leia frequentemente e com atenção os murais e visite regularmente o site e redes sociais CJN; eles contêm informações muito importantes;
- Acompanhe, juntamente com seus responsáveis, as informações gerais enviadas pelo nosso canal oficial, o aplicativo **Classapp**;
- Respeite todos os prazos (entrega de trabalhos, pagamentos, inscrições), para não se prejudicar;
- Se encontrar algum objeto, seja ele qual for, que não lhe pertença, entregue-o à secretaria do CJN para que seja reencaminhado ao seu dono;
  - Aproveite os espaços do CJN para realizar ações positivas que o ajudem a se desenvolver cada vez mais;
- Procure os canais de comunicação oficiais ou a orientadora, coordenadores, diretores, professores, monitores ou secretárias para encaminhar suas questões, sugestões e/ou críticas; elas serão ouvidas com atenção;
- Seja cuidadoso (a) quando estiver nos arredores do Colégio, evitando transitar sozinho e/ou por ruas mais desertas; cuide de sua segurança fora da Escola.

*Equipe CJN 2025*